

鄭浩千 1980



東芝(TOSHIBA) 錄影機

V-5470 型只售\$2599/-

瑞成發 電器比誰都便宜

吉隆坡吧生路四哩半門牌(A) A27-28, 電話：七三三七四一

馬來西亞

南洋商報

中馬增版

電話：205133

一九八〇年十月卅一日

星期五

周寶瓊主持頒文憑予助理藥劑師

吁提高服務水準

勉勵彼等共同維護衛生部的形象



鄭浩千個人中國畫展由朱華聯(右二)李督林振輝(右四)及陳親祖華(左一)聯合主持開幕剪綵,右三為畫家鄭浩千及其夫人。

請振朱聯陳華親剪綵 恭林輝華與親剪綵 鄭浩千在關丹舉行個展

家行振持始午士致華繪藝,的,立,澳行評筆使,人好
畫華林主開上人時坡對的情揚,家園坡,筆好,,。眾良
名堂督合晚由界幕本人人性發詞圖灣加尼地到力界公
國禮拿聯前間各開在些繪治及致的新印等受再努境的反
我會請華由時迎持,一揚陶勵邀名暨,因,接斷的現,
訊華晚陳畫展,主家發安以鼓受著苑園萊英然再不高參跃
日中前及項天時。輝千能,價值一我南在,港續畫,上前為
州坡於,這每九觀張浩將趣繪是鄭是嶺曾寶香成鄭展登,頗
丹本,聯,午參林鄭這興,,家千港,律,,筆圖狗后等
美在展華綵天下往督,,的說性法浩香字非灣展希的能喜好
「千面朱剪三至前掌示展木他个專鄭於大,台圖他多圖開友
浩人,幕連時跃表圖藝。發,,此治園,人,更繪,
那个輝开一九踊詞行圖木后,說畢政泰洲个,行其士。



擅長水墨潑寫 筆調粗獷有勁

鄭浩千 喜歡用畫抒懷

【高雄訊】現任馬來西亞中央藝術學院院長鄭浩千，今天起至六日止，在高雄市社教館展出水墨畫作二十餘幅，包括他遊歷喜馬拉雅山及尼泊爾的寫生造境作品。

鄭浩千，一九四八年生於馬來西亞檳城，民國七十四年曾參加台北國立歷史博物館主辦的「馬來西亞藝術訪問團」作品聯展，並在新加坡、巴西、澳洲等地舉行個展多次。

喜愛旅遊的鄭浩千，常利用速寫或相機，獵取風景佳構，再經思考去蕪存精，直接在宣紙上大筆揮

灑，表現水墨濃淡乾濕的簡約厚實畫面，抒寫胸中心境。

由鄭浩千的水墨作品的展現，可以發現到，他擅長以大塊面的水墨潑寫，以簡單粗獷筆調繪出近景、中景及遠景的重點，再以細膩筆法收拾，營造出整個畫面虛實感。

鄭浩千認為，到海外旅行並把具體的景物搬上畫紙時，不同題材就必須以不同的技巧和構圖去表達，畫紙自然展現出新畫風，筆下的世界也較疏放恣意，不拘泥傳統的山水風格、題材與形式。

鄭浩千 1980

一期星

日三月七年八十七國民華中

報 日 報 民

土鄉 ● 化文

版18第



鄭浩千畫展

社教館展出

【高雄】現任馬來西亞中央藝術學院院長的水墨畫家鄭浩千即日起至六日在高雄市社教館展出一系列他遊歷喜馬拉雅山、尼泊爾後的山水畫。

喜好遊歷世界各地名山勝景的鄭浩千，平日除了上課外，常利用閒暇作畫，將積蘊於胸中的山水丘壑盡抒於筆墨之間！因此，在其作品有磅礴雄偉的喜馬拉雅山雪景外，亦不乏捕捉瞬間詩境的雋永小品。

此次在社教館展覽乃為朋友可前往觀賞！

鄭浩千 1980

R A B U , 23 JANUARI 1980 一九八〇年一月廿三日

鄭浩千畫展

【又訊】來自馬來西亞檳城的彩墨畫家鄭浩千將於本月廿七日至二月二日假座雅京特勒西亞街四十七號「文化館」舉行個人畫展，展出近百幅作



品。
按：鄭浩千於一九四八年五月四日出生在檳城，少年時代追隨

高僧竺摩大師習畫，並曾在港台深造。他的作品會經參加澳洲雪梨、巴黎及台灣等地，「當代名畫展」此外，亦曾漫遊世界各地，先後在檳城、吉隆坡、香港、台灣、沙巴、汶萊及倫敦等處舉行個人畫展四十餘次。

Memang pencerminan yang dilontarkan oleh sang pelukis ini tidak goyah sedikitpun. Kendatipun dunia seni lukisan sekarang telah tumbuh berbagai aliran.

Melihat Karya Lukisan Cheng Haw Chien di Jakarta



juga mencoba bertolak pada prinsip aliran selatan, ini juga telah membuatnya semakin yakin bahwa aliran yang kini dianutnya tetap aktual. Terutama di Malaysia penggemar aliran ini tidak berbeda jauh jumlahnya dari aliran-aliran yang banyak berkembang dewasa ini. Umum di sini sudah mempunyai penggemar tersendiri, jadi tidak usah risau menentang, demikian menurut Cheng optimis.

Dan keyakinannya itu, tetap berjejak takala ia juga dipamerkan Cheng. Apalagi bila melihat sebuah lukisan yang berjudul "Bunga Palm Merah di Waktu senja", nampak sekali kehadiran hasil karya Cheng ini, semakin dekat saja mengenai negeri selatan. Karena menurut ceritanya, bunga Plam ini mempunyai suatu keistimewaan sendiri, ia berbunga bila musim salju datang, dimana pada saat itu tumbuhan-tumbuhan lain mengalami saat kritis pada musim salju ini. Dan konon, kata sang pelukis, bunga Plam ini hanya

sebagai pelukis muda sudah dapat menunjukkan kebolehnya, berdasarkan pengalaman berpameran tentunya dia sudah dapat dikategorikan sebagai seorang pelukis yang sukses. Kendatipun sepopuler pelukis-pelukis dari dunia-barat, namun untuk ukuran Asia Tenggara, dia cukup mempunyai andil besar dalam memperkenalkan aliran dari selatan.

Karena tak bisa di pungkiri, bahwa aliran lukisan barat nampaknya lebih populer di negeri selatan. Meskipun jauh-jauh sebelumnya, negeri Cina lebih dulu populer dalam motif-motif keramik. Dari catatan sejarah mengatakan, bahwa asal-usul keramik berasal dari negeri Cina.

Namun dari catatan penulis yang melihat pameran ini, merasa cukup prihatin mendengar harga sebuah lukisan yang cukup selangit, yaitu berkisar sekitar Rp 200.000.-, 300.000.- dan yang tertinggi mencapai harga 2 juta rupiah.

Riwayat singkat Cheng.
Dia dilahirkan di Penang, Malaysia pada tanggal 4 Mei 1948, sejak sekolah di SMA sudah gemar melukis. Kemudian setelah ia lulus dari SMA, ia memasuki Universitas Cheng-Chih di Taiwan, dan disini dia berhasil menggondol gelar sarjana bagian hukum. Namun Cheng tidak puas dengan itu saja, bakat melukisnya yang besar atas dirikan Bksu Chu Mo dari kuil Tri Arif Bijaksana di Penang tidak bisa dibendung lagi. Maka belajarnya dia di Pusat Lingnan School di Hongkong, dan langsung mendapat bimbingan dari Prof. Choa Shao-An.

Setelah burung gerejapun, tidak ubahnya seperti pohon bambu, disegenai penjurur dunia burung gerejapun akan tetap hidup dan berkembang.

Meskipun paham tradisional lebih kukuh dikepresikan, Cheng sebagai manusia hidup dalam abad moderen, terpaksa dilanda suasana abad ini. Inipun tidak bisa dipungkiri. Karena menurut pengamatan penulis yang menyaksikan keserasan lukisan yang di pamerkan, beberapa lukisan terselip unsur-unsur moderen yang menyelinap.

Mungkin Cheng tidak sadar, tapi yang jelas didikan Lingnan School di Hongkong sedikit mempengaruhi hasil karyanya.

Terutama pada sebuah lukisan yang diberi nama "Berdiri Sendiri diantara Bunga Gugur", yang digarap waktu sang pelukis mengunjungi Inggris. Lamunan Cheng untuk menampilkan ketradisionalannya tak berhasil dengan baik, terutama dari segi obyek lukisannya, cara pengkespriannya dan cara dia melontarkan garis-garis pada kertas putih itu, lebih cenderung terpengaruh aliran barat.

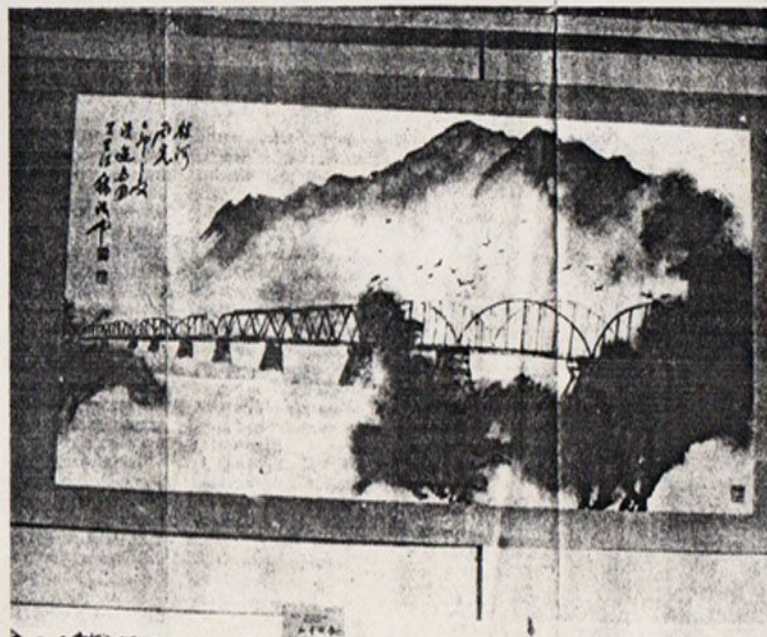
Terlepas dari itu, Cheng sebagai pelukis muda sudah dapat menunjukkan kebolehnya, berdasarkan pengalaman berpameran tentunya dia sudah dapat dikategorikan sebagai seorang pelukis yang sukses. Kendatipun sepopuler pelukis-pelukis dari dunia-barat, namun untuk ukuran Asia Tenggara, dia cukup mempunyai andil besar dalam memperkenalkan aliran dari selatan.

sinipun tidak berbeda jauh

Laporan Berto Riyadi

dengan Malaysia, dimana dari sekian warga di Ibukota ini, terutama masyarakat keturunan Cina, masih menginginkan suasana yang akrab dengan

Serumpun pohon bambu dan burung gereja (atas) dan gambar bawah jembatan diatas sungai Kuai yang terkenal dalam perang dunia ke dua serta gambar atas pelukis Cheng Haw Chien (MM foto: Berto Riyadi)



Sendirian diantara bunga gugur", kemudian satu judul "Rajawali Nan Gagah". Dari judul-judul lukisan yang ditulis seperti dalam sajak-sajak Cina kuno, Cheng berusaha merampas nafsu dengan motto kedamaian sebagai simbolisasi landasan filsafat hidupnya. Nafas-nafas yang terlahir dari garis pada kertas-kertas putih, tercurahlah seluruh endapan

dirinya, yang menuntut kedamaian yang kekal. Sebuah lukisan, yang diberi nama "Jembatan diatas sungai Kuai", nampak digambarkan dalam suasana tenang tanpa kelmut. Padahal jembatan yang berdiri megah yang digambarkan itu tidak sebarang apa yang dia lukiskan sekarang, karena konon menurut cerita pada saat pendudukan Jepang

membangun jembatan ini, telah menelan korban ribuan manusia. Namun Cheng yang sudah dilandasi dengan hukum filsafat kedamaian, tidak mengespresikan kedukaan yang terpancar dalam jiwa sejarah yang melatarbelakangi pembuatan jembatan itu.

Aliran Selatan
Cheng yang datang berpameran di Jakarta, negeri leluhurnya. Hingga yang datang melongok ke Balai Budaya pun, rata-rata ingin berkomunikasi langsung dengan hasil karya Cheng, dengan titik tembus melintas daerah selatan. Jangkauan yang di tampilkan oleh Cheng ternyata berhasil, beberapa pengunjung sempat terpaku beberapa jam meneliti pancaran-pancaran yang tertuang pada setiap lukisan

Jakarta, Minggu Merdeka.

Memang selaras apa yang ditampilkan oleh Cheng Haw Chien, seorang warganegara Malaysia keturunan Tionghoa, dalam pameran tunggalnya di Balai Budaya Jl. Gereja Theresa, Jakarta. Kharisma yang terpancar lewat hasil karya sangat teguh pada aliran tradisional, seolah-olah dia melintasi daratan Tionghoa sebagai negeri leluhurnya.

bersumber pada Barat, mempengaruhi perkembangan seni lukis dunia timur. Ini tidak bisa dipungkiri. Namun yang menjadi masalah sekarang, bagaimana kita saja? Yang penting bagi saya aliran apapun baik asal penampilan baik, ujar Cheng Haw Chien pada penulis dalam bahasa Inggrisnya pasif.

Pameran yang berlangsung dari tanggal 27 Januari sampai dengan tanggal 2 Februari, cukup memberikan kesan khusus bagi pengunjung yang menyempatkan hadir melongok ke Balai Budaya ini. Yang jelas kesan yang hendak dicapai oleh Cheng ini, mencurahkan filsafat yang terkandung pada setiap hasil karyanya. Agaknya, inilah yang lebih diutamakan, karena menurutnya. Hampir seluruh hasil karyanya terkandung makna filsafat didalamnya. Namun yang sangat disayangkan, dari sekian pengunjung yang melongok pameran ini, diantaranya banyak yang kurang tahu makna yang disimpulkan dalam lukisan Cheng.

Soalnya, ini menyangkut ras dan keturunan. Tentunya bila yang datang melihat pameran Cheng ini keturunan Tionghoa dia akan cepat menyimpulkan makna yang terkandung didalam lukisan itu.

Tapi tidak usah terlalu khawatir, karena meskipun makna yang terkandung itu merupakan misteri, Cheng berusaha mengugah serapan halus melalui 100 buah lukisan yang dipamerkan dengan judul-judul yang cukup puitis.

Misalnya, sebuah lukisan yang berjudul "Sebuah Sampan dalam Suasana Musim Gugur", "Berdiri

Lebih-lebih gaya yang asli dari hasil karya itu, membuahi aspirasi yang ketat pada pendirian ketradisionalannya. Seperti kebanyakan pelukis yang berasal dari negeri Tionghoa, yaitu sebelum angkatan Cheng ini, memang telah mempunyai ciri khas tersendiri. Umpana dapat dilihat dari motif-motif keramik selalu mengekspresikan pemandangan alam, dan pohon-pohon bambu.

Agaknya ketradisionalan yang ditampilkan Cheng itu tidak bertolak jauh dari motif-motif yang digambarkan oleh pelukis-pelukis sebelumnya dari daratan Cina. Baik gaya, maupun cara dia mengola dari 100 buah lukisan yang ditampilkan di Balai Budaya itu, hampir seluruhnya terpaat pada gaya kramik.

Memang pencerminan yang dilontarkan oleh sang pelukis ini, tidak goyah sedikitpun, kendatipun dunia seni lukisan sekarang telah tumbuh beranekaragam aliran. Di Malaysia sendiri, kini tidak berbeda jauh dengan Indonesia, dimana corak lukisan moderen banyak mempengaruhi seni rupa-an yang berkembang di negeri ini.

Memang harus diakui bahwa aliran moderen yang

我國名畫家鄭浩千

本月廿一至廿三日

假晉舉行畫展

敦請烏章部長為畫展開幕

訊：古晉十五日，我國名畫家鄭浩千，於日前抵安...

生於廣東省番禺縣，幼隨父...

鄭浩千先生，年僅十歲，即隨父...

報晚越勝砂

21.12.1980

文青體部長 為浩千畫展主持揭幕

(本報古晉廿一日訊) 國際詩...

部長說，這些畫家應得到鼓勵...

他指出，唯有公衆人士的協力...

：氏學問蘇評學行印 (作成不境已們的 一的藝，卡麥中畫尼鄭翻齡就承界達不技 作術) 留諾許文展國鄭譯許已認，到能巧 品) 也學總仲糸時家氏多超，他火說而巳 在發上統銘(授印文去化年底：：： 國表有海巴術已兼尼館：：： 家專對黎顧故畫大舉：：： 文文鄭

題書一近一出省一：將他作他鴻使，作化 嵩畫浩又第版立九一：來新品展年我那畫館 家千在一一博七據。的風中出青彷彿種，看 劉畫新輯鄭物四悉。一格，的的佛大他鄭 太選加之浩館年：一定的可八影看氣那浩 希一坡後千畫在鄭成誕以十子到磅種千 教由出，畫展台氏就生看餘。徐磅神揮 授老版最集時北自：與出幅從悲，情毫



圖示：我國名畫家鄭浩千近作——千里共嬋娟。

鄭浩千 1980

当前画苑人才寥落，环顾左右，很难发现什么彗星之流能破空而出，因此，曾引诗来形容我期待的心情：「九州生气恃风雷，万马齐喑究可哀，我辈岂是蓬蒿人，不拘一格降人才！」一九七五年之春，再度作星洲之行，邂逅了一位风度翩翩的青年画家——郑浩千先生。初次与之论画，所见辄不谋而合。他悟性极高，对中国绘画的优秀传统，肯作批判

豪放道劲，胸里之雄奇奇崛，在在可见，出人意外。奈我所了解，这一半由于他先天的禀赋，一半也具备了后天苦学深思的条件、自非偶然所致。

可喜的是，年轻的郑浩千先生，平日不断地读书，不断地旅行，不断地探索，这些年来，不仅已遍游了东南亚各地，又只身远游欧洲，努力扩大了自己的世界。他在浓雾笼罩下的伦敦，百花齐放的巴黎，展痕处处

“江山为助笔纵横”

——记画家郑浩千——

□薛慧山□

性的接受，但又敢於求变求新，用自己笔墨，写自己意境，一种豪迈灵秀之气，溢於纸上，令人不禁对他的艺术前途萌起了无限希望。

厥后，在板桥崎与台北，数度相逢，且同时欣然挥毫，意兴风发，他作画的进境，确非寻常人可比拟，无可讳言，他的初期作品，近乎折衷派，而又不为所囿，笔触之

，更观摩了无数的名迹佳品，获得不少清新高逸的灵感，在他的笔下英国康桥的杨柳清波，巴黎郊外的森林雪月，无不充满了罗曼蒂克的诗情，而又充份发挥了水墨奇妙妙的效果，看起来，都无愧为「逸品」之什。我在印尼椰加达主办中国名家画展。他的作品即首先为国际人士所竞相购藏。近年来，欧美日本几个美术馆也纷纷搜罗他的作品陈列，足证他作品如何地受激赏与注目。

平日目视他作画的气势，自有一种大手眼，大气势的表现，其大胆精警处决不在前辈张大千傅抱石之下。「笔所未到气已吞」「江山为助笔纵横」以上苏东坡的诗句，在我看来，都足以移赠於此君，刘太希先生赠诗有云：「游艺依仁祝汝景，君家三绝有千年，中华文化光辉远，传与南洋郑浩千」，殷勤致意，尤愿难得。

在此，我更寄望於郑浩千先生的是，从



碧落风光 鄭浩千作

今以后，一定要「开拓万古心胸压倒一时豪杰」，必须那么大气淋漓，浩气万千，堂堂地大踏步跨入国际艺坛，替中国画史来一个更大的突破。



鄭浩千揮毫情形。



芭蕉桃花 鄭浩千作



桂河橋 鄭浩千作

〔吉隆坡廿一日訊〕首都集珍莊畫廊已訂本月廿四日至卅日主辦我國名畫家鄭浩千個人畫展，由雪蘭莪宗聯會主席，鄭益泉為此項畫展主持開幕。

首都集珍莊畫廊

本月廿四至卅日

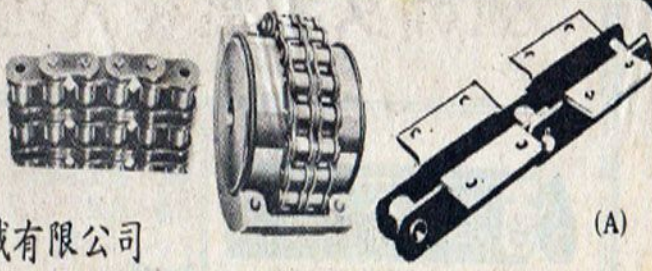
主辦鄭浩千畫展

鄭浩千出生於板城，早年負笈港台，先後畢業

於台灣國立政治大學暨香港嶺南藝苑。他曾在我国各地，新加坡，印尼，泰國，英國，香港，台灣，菲律賓暨汶萊等國舉行個人畫展四十餘次。美國奧柏林大學博物館，加沙羅度中山紀念館，浮羅里拉大學美術館，英國倫敦國際藝術中心，劍橋大學，巴黎第一大學，澳洲東西畫廊都曾經展出他的部份作品。

足跡遍及世界各地的鄭浩千，在此畫展之前，曾在印尼椰嘉達國家文化館展出一星期，得到很高的評價。在他的作品中，有很多是他遊踪的寫生，如桂河大橋，碧落風光，劍橋風光，伊國寫生，峇厘島風光等，都在他筆下表現得詩意盎然，充滿清新的格調。藝評家評鄭氏的畫風，豪放雄健，意境高古，已表現自己獨特的風格。

星洲日報



興發機械有限公司

MACHINERY & INDUSTRIAL SUPPLIES SDN. BHD.

181, Jalan San Peng, K.Lumpur. Tel: 482144, 482432, 482372, 482270, 482592.

吡華校校友會聯合工委會
舉辦鄭浩千畫展三天
籌募清貧學生助學金
岑啓銘讚揚鄭君助學精神

(怡保廿一日訊) 吡叻華校校友會聯合工委會，為籌募清貧學生助學金主辦之鄭浩千畫展，於今日中午十二時假此間什貨行禮堂舉行，並請聞人林國璋，許顯儒，鄭蘭彬，黃慶枝，林鴻輝，姚兆度，姚一謀，張發強及南方督亞冷錫鐵公司代表聯合主持剪綵，蒞場觀禮之文教界人士極衆，情況熱烈，巴占華小銅樂隊應邀蒞場演奏助興，使場面倍增熱鬧。

籌委會主席岑啓銘在致詞時指出，該會成立四年來，頒發之助學金超過三萬餘元，而受惠之清貧學子，不下一千三百餘人，正值本工委會計劃籌備明年度頒發助學金之際，獲鄭君義不容辭，慨然答應將全部售出作品之五十巴仙，捐予助學金之需，其熱心與慷慨助人之精神，令人欽敬。

岑氏強調，一個藝術家的成就，比任何事業更難，非但要有天賦的藝術智慧，更須對藝術工作不斷的追求與探討，契而不舍，孜孜不倦始能奠定其基礎。

他讚揚鄭君的作品，不斷的在藝術領域上創新，改變了他過去的作風，從畫作上，蘊含了他的思想，新穎的風格，這是令人欽佩的。

林國璋詞

義利糧油食品工業有限公司董事經理林國璋在代表剪綵人致詞時，形容他的畫，無論是花鳥的小品或是氣勢磅礴的山水，一筆一墨，都能配合無間，揮發自如，

時而豪氣萬千，時而纖細有緻，處處給人一種美的感受，陶醉於他的橫溢才華，體現了中國畫的高超意境，可以說，鄭先生的畫已得中國畫的真髓而登堂入室了；況且，鄭先生還年青，假以時日，藝術造詣必日新日異。

「鄭先生認為，畫只有好壞之分，不應分新舊派別，更不應分中西，這是很精闢的見解，實際上，藝術的不朽在於發揚人性的真善美，無論那一種畫具備了上述的精神就可稱為好畫，以目前繪畫的流行趨勢看來，中國畫似乎沒得到大力的提倡，甚至被忽略了，這是一件非常可惜的事，希望在一些學校及團體方面，要把發揚中國畫當作是一種責任，使到愛好中國畫的風氣開展，學習中國畫的人一多，中國畫的地位自然就建立起來。

「這十多年來，鄭先生是跡走遍天南，曾經在星馬、菲律賓、泰國、印尼、澳洲、香港、台灣、英法等國舉行畫展，而獲得佳評，談萬卷書，行萬里路，這遙遠的行程，必使鄭先生胸襟更寬廣，對人生體察更細緻，也必使鄭先生在藝術的進展上更充實，更美好！」

湯毅詞

吡華校校友會聯合工委會主席湯毅在致詞時說：「吡叻華校校友會聯合工委會是全吡叻各華校校友會聯合的工作單位，他是在全華校維護華教的浪潮衝擊下而

成立起來的。所以這個工作委員會從起立的第一天開始，就確定了其作為一股華教力量的地位。成立數年來，他的活動一直是與華教主流聯合在一起，響應和支持總教總的號召和工作，數年以來，在各負責單位和全吡各華校校友會的支持和合作下，取得了一定的成績。以後，我們也將堅持一貫的立場，為華教事業貢獻我們微小的力量。

「自從工委會成立以來，就創設了清貧學生助學金，供各華小和獨中的清貧學生申請，至今，一共撥出了4年，其款項共達四萬元。這些款項，都是來自熱心人士，如主辦萬人宴和大馬路午膳欣堂期會等籌募而來的。我們感激公眾人士長晚以來給我們的支持和鼓勵。並且希望各界繼續給予支持和鼓勵，更希望有建設性的批評和意見，以促進我們將工作做得更好。

「今天，蒙鄭浩千先生為我們作一次展出，以籌募清貧學生助學金，對於他的為學生教育的熱誠我們工委會深切感謝。鄭先生曾經對我說，一個人要有民族意識。對的，一個人要有民族意識，要有民族的骨氣，這樣，一個人才能屹立不倒地生活下去，否則，即使物質享受好，也還是有能無力的。特別對於一個藝術家來說，有正確的生活立場是一切創作的先決條件。

書法家鄭一峯致詞時，對鄭君的藝術造詣推崇備至。

鄭浩千名畫家 近作展覽

開 幕 主 持 部 長 青 島 文 體 局 舉 行 展 覽 會 至 廿 一 日 止 本 月 廿 一 日

圖示：鄭浩千



幅，已脫離了嶺南的傳統技法，強烈的以自我的面目出現，無疑的，他是繼承了嶺南的創新精神。而只是繼承嶺南的技巧而已……我青島文體局長西勒斯為鄭浩千藝術成就已超越了他的年齡許多……。」（翻譯大意）

鄭氏去年年底在印尼國家文化館舉行畫展時，印尼大學中文系教授兼畫評家許仲銘（已故蘇卡諾總統藝術顧問，留學上海巴黎專文）也有對鄭氏的作品發表專文：「……在國家文化館看鄭浩千揮毫作畫，他那種神情，那種大氣磅礴，使我彷彿看到徐悲鴻年青的影子。」

從他展出的八十餘幅作品中，可以看出他新風格的誕生與將來的一定成就……」。

據悉：鄭氏自一九七四年在台北省立博物館畫展時出版「鄭浩千畫集」第一輯之後，最近又在新加坡出版「浩千畫選」由老書畫家劉太希教授題詞。

（古晉十五日訊）蜚聲國際友好並名畫家鄭浩千在此間文藝界，連三天展覽的訂本月廿一日至廿三日，一連三天展覽。本州文化青年體育部長西勒斯為鄭浩千畫展主持開幕。

鄭浩千出生於板城，幼年時候受業於嶺南名畫家吳公虎及高僧竺摩上人（兩者皆嶺南畫派大師趙少昂教授深造，畢業於嶺南藝及台灣國立政治大學。鄭浩千，足跡遍及歐亞各大城市，舉行個人畫展近五十次，受到各國畫壇的推崇。

鄭氏在英國倫敦「國際藝術中心」展出時，該中心主任兼畫評家金華爾氏曾在倫敦「鏡報」為文介紹稱：「……他的作品雖然受到嶺南畫風的影響，尤其是他的花鳥作品，但他的山水畫，如「桂河橋風光」、「台灣橫貫公路」、「冬景」數

鄭浩千 1980

馬來西亞 南洋商報 星期刊

星期日

一九八〇年四月二十日

鄭浩千畫展

日期：四月廿四日至卅日

地點：吉隆坡集珍莊畫廊

当前画苑人才寥落，环顾左右，很难发现有什麼星之流能破空而出，因此，曾引用龚定庵诗来形容我不胜期待的心情：「九州生气恃风雷，万马齐喑究可哀，我同天公重抖擞，不拘一格降人才！」！

豪放遒劲，构图之雄伟奇警，在在超凡脱俗，出人意料。据我所了解，这一半由于他先天的禀赋，一半也具备了后天苦学深思的条件、自非偶然粹致。

“江山为助笔纵横”

——记画家郑浩千——

□薛慧山□

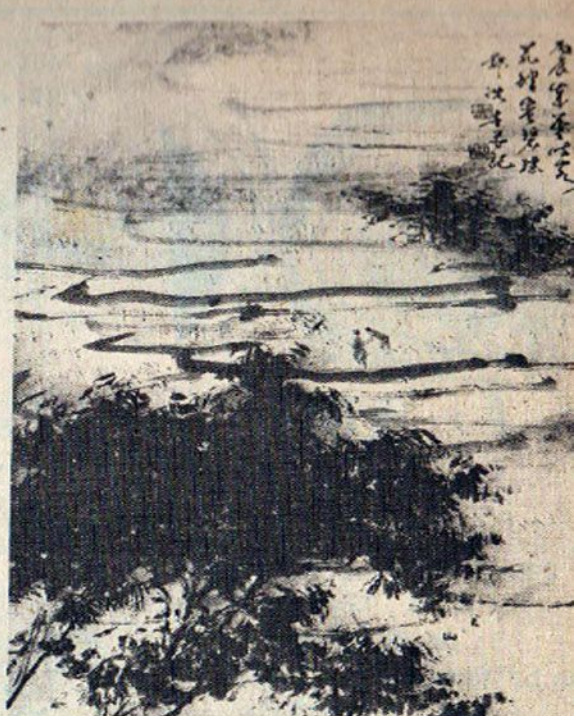
性的接受，但又敢於求变求新，用自己笔墨，写自己意境，一种豪迈灵秀之气，溢於紙上，令人不禁对他的艺术前途湧起了无限希望。

厥后，在板榔屿与台北，数度相逢，且同时欣然挥毫，意兴鬯发，他作画的进境，确非寻常人所可比拟，无可讳言，他的初期作品，近乎折衷派，而又不为所困，笔触之

，更观摩了无数的名迹佳品，获得不少清新高逸的灵感，在他的笔下英国康桥的杨柳清波，巴黎郊外的寒林雪月，无不充满了罗曼蒂克的诗情，而又充份发挥了水墨奇妙的效果，看起来，都无愧为「逸品」之什。我在印尼椰加达主办中国名家画展。他的作品即首先为国际人士所竞相购藏。近年来，欧美日本几个美术馆也紛紛搜罗他的作品，陈列，足证他作品如何地受激賞与注目。

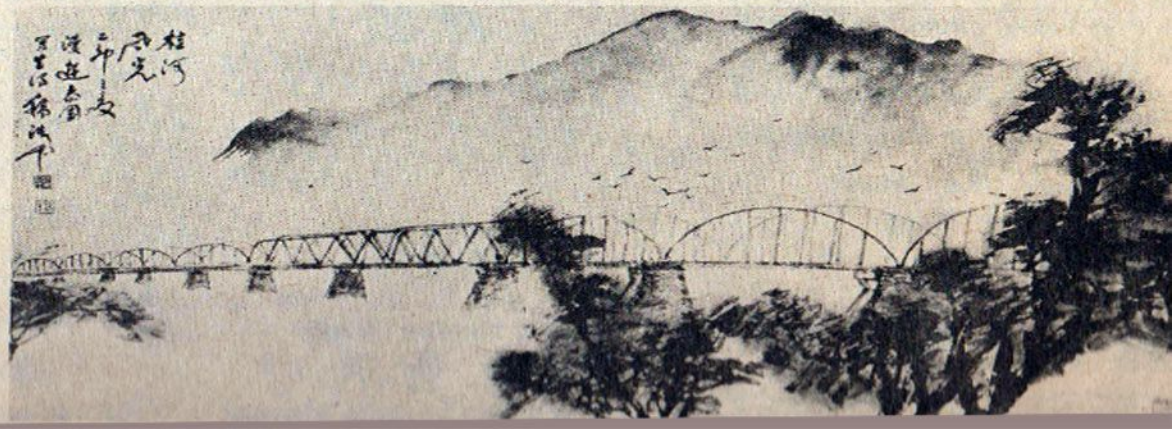
平日目视他作画的气势，自有一种大手眼，大气势的表现，其大胆精警处决不在前辈张大千傅抱石之下。「笔所未到气已吞」，「江山为助笔纵横」以上苏东坡的诗句，在我看来，都足以移贈於此君，刘太希先生贈诗有云：「游艺依仁祝汝赞，君家三絕有千年，中华文化光輝远，传与南洋郑浩千」，殷勤致意，尤属难得。

在此，我更寄望於郑浩千先生的是，从



碧瑤風光 鄭浩千作

今以后，一定委「开拓万古心胸压倒一时豪杰」，必須那么大气淋漓，浩气万千，堂堂地大踏步跨入国际艺坛，替中国画史来一个更大的突破。



我國名畫家鄭浩千

本月廿一至廿三日

假晉舉行畫展

敦請烏章部長為畫展開幕

鳥畫作品，如他的山水畫，如他的橫橋公路，已脫離了嶺南的幅...

生於鄭浩千先生出... 侯美於嶺南... 南人派之師... 嶺南畫派之師... 嶺南畫派之師...

砂勝越晚報

21.12.1980

文青體部長 為鄭浩千畫展主持揭幕

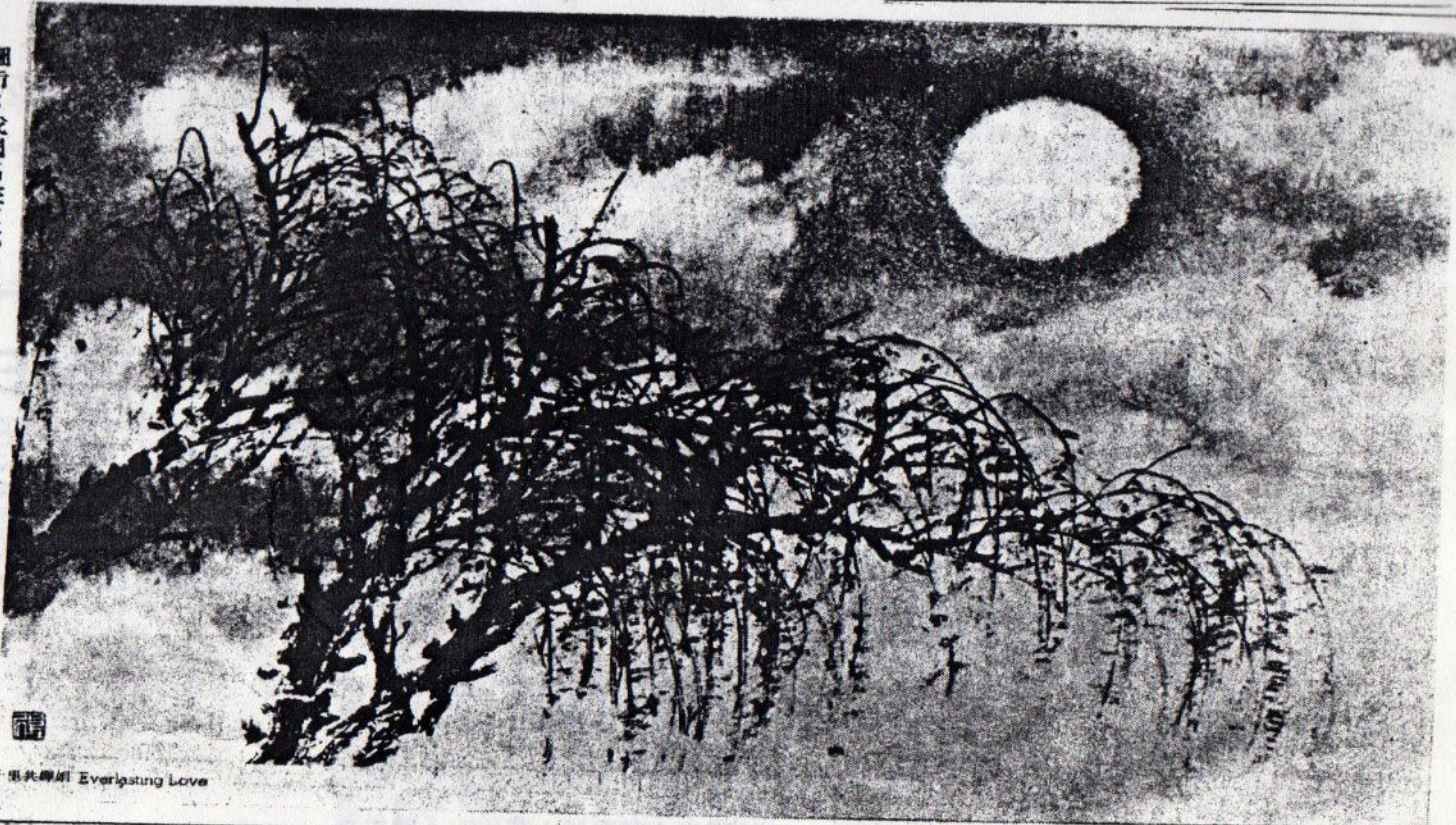
部長說，這些畫家應得到鼓勵協助來促進本州的文化事業的發展。

他指出，唯有公衆人士的協力支持下，本州的文化才能更健全的發展。...

：氏學問蘇評學行印... 一：作藝卡家文畫尼... 品：術留諾許仲家國氏... 在發也上統銘（已去... 國表有對巴藝（已年... 家專對鄧黎顧故畫大...

顯畫一近一出省一... 附畫浩又第版立九... 家千在一一博七... 劉畫新輯鄧物四悉... 太選加之浩館年：鄭... 希一坡後千畫在氏... 教由出，畫展台... 授老版最集時北...

圖示：我國名畫家鄭浩千近作——千里共嬋娟。



F 里共嬋娟 Everlasting Love

（蘆骨卅一日訊）壽備多時的波德申市區青團運支會，已於日前上午十一時舉行成立大會，同時選出首屆職委，出席觀禮者有該支會顧問石禮成局長，縣會代表包宜壘，劉王瑞，蔡永治以及各支會團員，場面熱烈。

強致歡迎詞時指出，波德申市區青團運支會成立，是給予本地區的青年男女一個健康的組織，通過這組的聯繫及團結，彼此間為地方社會作出貢獻。

於受顧問石泉成局紳演着重要的角色，因健全的信通過這一個導養更多的領袖人才，能培

包宜壘致詞時指出，通過青團運的組織，青年們將能夠參與社會各項事務和福利活動，同時也為青年提供具有藝術性的健康活動，以便促進身心健康和提高道德水準。

他代表，政府通過文青體育部交換計劃，商業暨農業訓練課程，提供予青年申請，因此他促請青團運會員應積極參與該種計劃與活動，為建國發展工作有所貢獻。



圖與文

鄭浩千假關丹 辦中國畫展覽

中華商會舉行個人中國畫展覽，圖為拿督林振輝局紳，陳親華

畫譽國際，聞名本國年輕畫家，鄭浩千先生于日前假關丹

在作畫中的鄭浩千。



我國著名畫家

鄭浩千個展

今日在隆舉行

吉隆坡廿二日訊
 首都集珍莊畫廊已
 訂本月廿四日至卅日
 主辦我國名畫家鄭浩
 千個人畫展。我國錫
 鑛業鉅子，雪蘭莪榮
 陽堂宗聯合主席，鄭
 益泉先生已受邀為此
 項畫展主持開幕。
 鄭浩千出生於板
 城，早年負笈港台，
 先後畢業於台灣國立
 政治大學暨香港嶺南
 藝苑。他曾在我國各
 地，新加坡，印尼，
 泰國，英國，香港，
 台灣，菲律賓，汶萊
 等八國舉行個人畫展
 四十餘次，美國奧柏

林大學博物館，加沙
 緬度中山紀念館，浮
 羅里拉大學藝術館，
 英國倫敦國際藝術中
 心，劍橋大學，巴黎
 第一大學，澳洲東西
 畫廊都會經展過他的
 部份作品。
 足跡遍及世界各
 地的鄭浩千，在此畫
 展之前，曾在印尼椰
 嘉達國家文化館展出
 一星期，得到很高的
 評價。在他的作品中
 ，有很多是他遊踪的
 寫生，如桂河大橋，
 碧瑤風光，劍橋風光
 ，佛國寫生，峇厘島
 風光等，都在他筆下
 表現得詩意盎然，而
 充滿新的格調。藝評
 家評鄭氏的畫風豪放
 雄健，意境高古，已
 表現自己獨特的風格